

Recrea

Educación para refundar 2040





¡Así como la vida educa
la educación da vida!



Recrea
Educación para refundar 2040



Educación



Secundaria



HISTORIA
Segundo grado

*LA CIVILIZACIÓN
MESOAMERICANA Y
OTRAS CULTURAS
DEL MÉXICO
ANTIGUO*

OBJETIVO

Identifica los principales rasgos de la historia de Mesoamérica.



TEMAS

TEMA. LAS CIVILIZACIONES DEL HORIZONTE PRECLÁSICO.

- A. La civilización Olmeca.**
- B. El surgimiento de Monte Albán y de la civilización Zapoteca.**
- C. La cultura Cuicuilca.**
- D. Orígenes de la civilización Maya.**

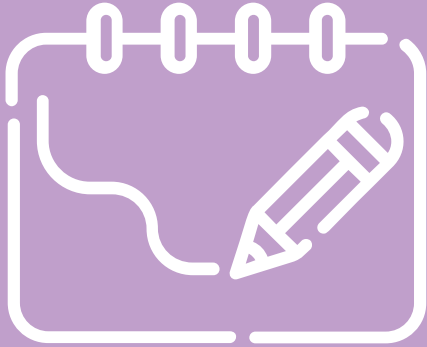


¿Qué necesitamos?



- ✓ Cuaderno de trabajo.
- ✓ Plumas.
- ✓ Colores.
- ✓ Libro de historia 2 de México.
- ✓ Mapa de la República Mexicana.
- ✓ En caso de tener algún dispositivo móvil y cuentas con servicio de internet lo puedes utilizar esto es (opcional).
- ✓ Ficha de trabajo recrea.
- ✓ Muchas ganas de aprender.

¿Cómo lograremos el aprendizaje?



- Lectura
- Cuestionamientos
- Dibujos
- Imágenes
- Elaboración de organizador gráfico
- Interacción con alguna persona mayor de edad que te acompañe en casa
- Actividades en el cuaderno

¡Iniciamos!



El Señor de las Limas es una escultura de la civilización olmeca. Representa a un hombre que carga en brazos a un niño muerto con rasgos de jaguar.

Tiene grabados jeroglíficos que servían para recordar a los sacerdotes aspectos importantes de la religión olmeca.

¿De qué material crees que está hecha la figura?

¿Por qué piensas que tiene grabados con motivos religiosos?

Imagina a los escultores, ¿qué crees que pensaban sobre el mundo, la vida y la muerte al esculpir la figura?

¿Consideras que los escultores realizan un trabajo complejo?
¿Por qué?

¿Qué civilizaciones se desarrollaron en el horizonte preclásico?

LA CIVILIZACIÓN OLMECA

El nombre olmeca significa “Los del país del hule” y lo recibieron de grupos de lengua náhuatl. Los olmecas se asentaron entre pantanos, ríos y lagunas en un entorno geográfico rico en recursos naturales por su abundancia de agua y de tierras fértiles para la siembra del maíz, pero también difícil por las constantes inundaciones y por estar rodeado de una exuberante selva tropical.

Algunos elementos de su cultura entre los que destacan las esculturas monolíticas de grandes cabezas, figuras talladas en piedra jade, serpentina o cristal de roca y basamentos piramidales.

Las ciudades olmecas más importantes fueron La Venta y Tres Zapotes, en el actual estado de Tabasco, y San Lorenzo, en Veracruz

La sociedad olmeca fue una de las primeras que pasaron de la práctica de la recolección, combinada con siembra y cosecha sencilla de algunos vegetales, a una economía más compleja en la que se practicaba la agricultura, la cual permitía producir más alimentos de los necesarios para sobrevivir.

Los olmecas alcanzaron su mayor desarrollo entre los años 1200 y 400 a.n.e. Al final de este período sus principales ciudades fueron abandonadas. La civilización olmeca desarrollo características comunes a toda área cultural de Mesoamérica:

- Especialización en la diferentes actividades económicas, la cual dio lugar a una estratificación social.
- Comercio con otras regiones. En el altiplano mexicano y en América Central, se han encontrado esculturas de piedra y cerámica olmecas.
- Escritura jeroglífica, es decir, con figuras o símbolos que representan ideas o conceptos.

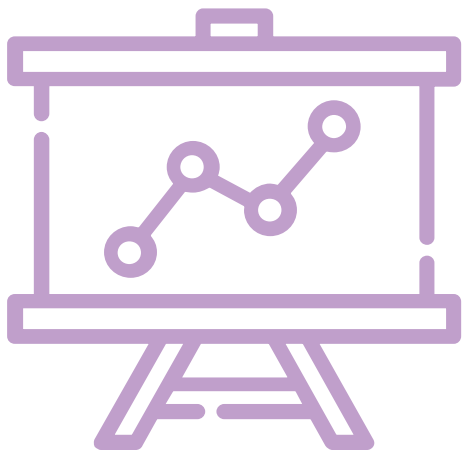
- Sistemas complejos para registrar el tiempo. Los olmecas comenzaron lo que conocemos como “cuenta larga”, que consistía en tomar como punto de partida una fecha mítica determinada a partir de la cual se iniciaba en conteo de los ciclos.
- Religión politeísta, es decir, culto a varios dioses. En los sitios arqueológicos olmecas, se observan representaciones de diversas deidades.

La influencia de la cultura olmeca en las demás civilizaciones de Mesoamérica fue tan importante que algunos historiadores la han llamado “cultura madre”. Este influjo se extendió primero de manera muy considerable hacia la zona del golfo de México, alrededor de los principales centros olmecas , a los valles centrales de Oaxaca, donde se desarrolló la civilización zapoteca, y a las zonas mayas en el sureste de México y parte de América Central.

Los especialistas discuten sobre si algunos rasgos de la civilización olmeca, como el estilo de su arquitectura, surgieron del contacto con otras culturas mesoamericanas del Preclásico, especialmente la maya.

- Puedes ampliar tu conocimiento revisando tu libro de texto del tema arriba mencionado

¡ A trabajar !



ACTIVIDAD 1

Después de concluir la lectura, escribe en el cuadro de la derecha las principales características principales de la cultura olmeca.

Características geográficas	
Elementos culturales	
Ciudades importantes	
Actividades económicas	
Religión	
Ubicación geográfica	

EL SURGIMIENTO DE MONTE ALBÁN Y DE LA CIVILIZACIÓN ZAPOTECA

La civilización zapoteca se desarrolló en los valles centrales de Oaxaca cerca de la actual capital de ese estado. Su nombre proviene del náhuatl tzapotécatl y significa “pueblo del zapote”, pues este árbol abundaba en los territorios que habitaban. Los zapotecas se llamaban a sí mismos Ben' Zaa que quiere decir “gente de las nubes”.

Durante el año 1000 a.n.e. La población que habitaba las aldeas agrícolas en los valles centrales de Oaxaca comenzó a crecer.

Siglos más tarde, entre los años 700 y 500 a. n. e. surgió en ella un grupo social gobernante, que controló el culto religioso, el trabajo de la comunidad y riqueza.

Durante este periodo de auge, los zapotecas construyeron espacios y edificios públicos en San José Mogote, como grandes plazas y basamentos piramidales para templos. Asimismo produjeron esculturas con escenas de cautivos y textos jeroglíficos.

A partir de estas fuentes sabemos que se trataba de una sociedad guerrera que dominaba a los pueblos aledaños para cobrarles tributo.

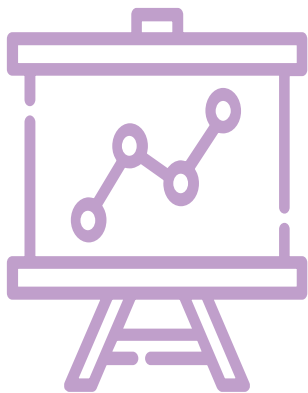
En el año 500 a. n. e. Las distintas sociedades de los valles centrales se unificaron bajo el dominio de la ciudad de Monte Albán que se convirtió desde entonces el centro urbano más importante de la región. Los zapotecas adoptaron un sistema de escritura jeroglífica.

Monte Albán fue una ciudad imponente, se construyó en la cima de un cerro que los habitantes aplanaron para poder vivir en él.

La ciudad contaba con un complejo sistema de drenaje y con murallas defensivas de tres kilómetros aproximadamente.

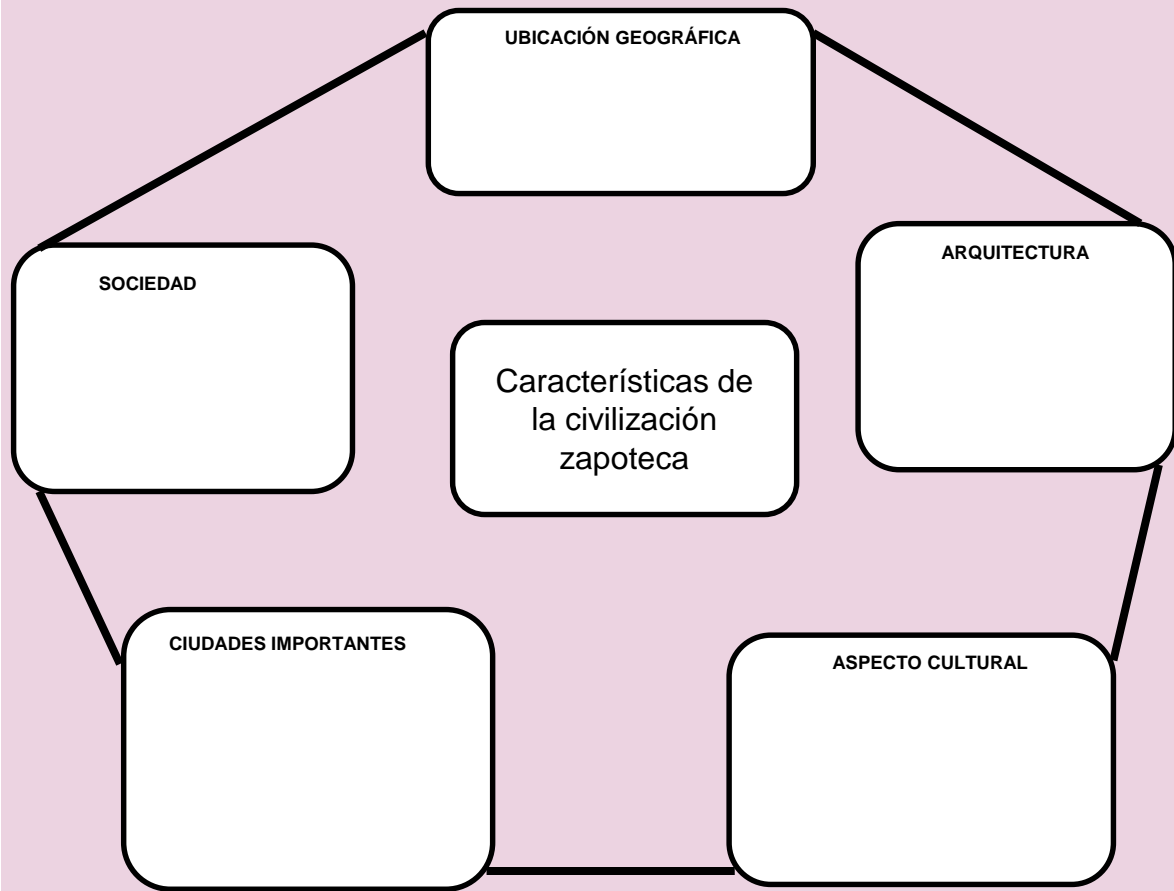
El edificio más importante de Monte Albán durante el Horizonte preclásico fue el de los Danzantes, con trescientos lápidas que representaban a cautivos mutilados y en ocasiones venían inscripciones jeroglíficas.

¡A seguir trabajando
con las características
de la civilización
zapoteca!



ACTIVIDAD 2

Concluida la lectura registra las características principales de la civilización zapoteca.



LA CULTURA CUICUILCA

En la zona sur de la cuenca lustrada del valle de México se desarrolló entre los años 600 y 500 a.n.e. la civilización de Cuicuilco. En esta región se establecieron varios milenios antes algunas de las primeras poblaciones sedentarias de Mesoamérica.

Esta ciudad se encuentra en un área muy rica en recursos naturales. Sus habitantes podían pescar en el lago de Texcoco, el cual quedaba a pocos kilómetros de distancia. Algunos ríos que atravesaban su territorio se encauzaron para regar sus tierras de cultivo. De la cercana zona montañosa podían también extraer madera y cazar animales como conejos y venados.

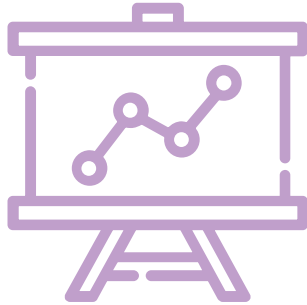
Esta importante ciudad llegó a tener una de las poblaciones más grandes de Mesoamérica entre los años 400 y 200 a.n.e. Sus habitantes construyeron numerosos templos, entre ellos uno circular con 27 metros de altura.

Con la erupción del volcán Xitle alrededor del año 100 a.n.e. la ciudad fue parcialmente abandonada, aunque una parte de su población siguió viviendo ahí hasta el 400 d.n.e. cuando fue destruida por un torrente de lava que provino de otra erupción volcánica, esta vez del Ajusco.

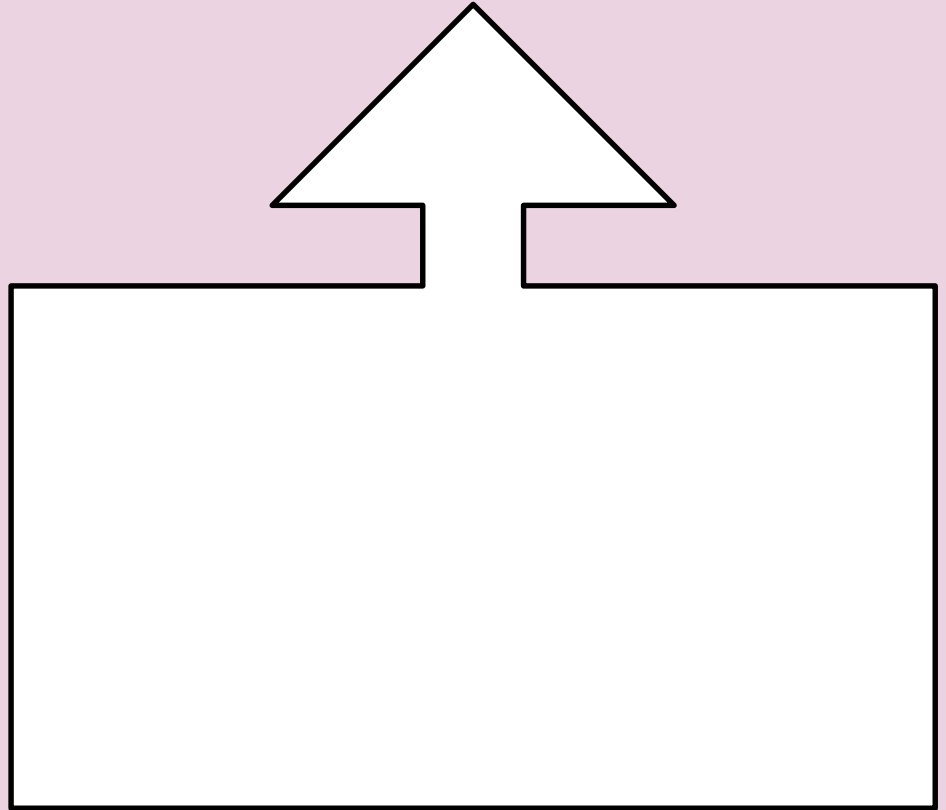
Los pobladores de Cuicuilco no fueron los únicos que padecieron catástrofes volcánicas en este periodo. Los especialistas creen que hubo una erupción del Popocatepetl, alrededor del siglo 1 d.n.e. que sepultó cientos de casas, mató miles de personas, afectó la producción agrícola en las zonas aledañas y provocó otras migraciones.

ACTIVIDAD 3

¡Es hora de imaginar!



Imagina que tu eres un habitante de Cuicuilco, dibuja la forma en cómo vivías y cómo fue destruida la población, toma en cuenta las características mencionadas en la lectura.



CIVILIZACIÓN MAYA

Los mayas se asentaron en una extensa región de aproximadamente cuatrocientos mil kilómetros cuadrados con gran diversidad de flora y fauna en costas, selvas, llanuras y zonas montañosas. Abarcaba los actuales estados Mexicanos de Yucatán, Campeche, Quintana Roo, Tabasco y Chiapas así como Guatemala, Belize, Honduras y el Salvador.

Aunque construyeron sus ciudades en zonas alejadas unas de otras compartían características lingüísticas y culturas similares por lo que de manera genérica se les llama “cultura maya”, fundaron la ciudad de Kaminaljuyú en Guatemala que contó con varios espacios y edificios públicos, como plazas, basamentos piramidales para templos, juegos de pelota y estelas; y con obras de infraestructura, como canales de riego.

Tuvo una importante estratificación social que empezó a controlar a otros poblados de la zona y se convirtió en la capital de la región.

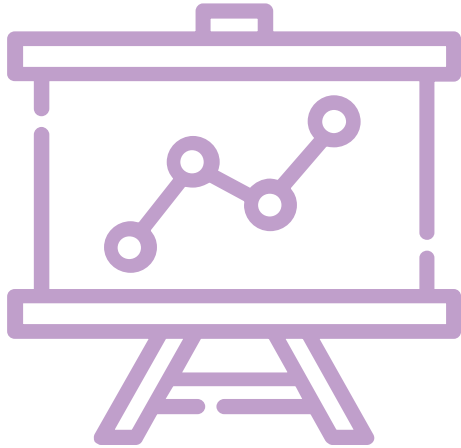
En el año 800 a. n. e. En la región del Petén en Guatemala cerca de la frontera con Campeche las aldeas agrícolas comenzaron a desarrollarse como ciudades con importantes edificios religiosos de gobierno y residenciales, el más importante fue Nakbé que se convirtió en capital regional contaba con estructuras para el juego de pelota, altares circulares y estelas con escenas de personajes grabados.

Los pueblos mayas adoptaron un sistema de escritura basado en el olmeca. Entre los años 400 y 200 a. n. e. empezaron a dominar en esta región del Petén gobernantes con gran poder militar, político y religioso. La ciudad de El Mirador sustituyó entonces a Nakbé como capital regional y con ello se convirtió en el centro al que conducían todas las calzadas. En otras ciudades cercanas como San Bartolo, se pintaron algunos de los primeros murales mayas con motivos mitológicos.

Durante los primeros siglos de nuestra era, las tierras bajas del Petén presenciaron el colapso de las de las antiguas capitales preclásicas: El Mirador y Nakbé fueron abandonadas, gran parte de su población migró a sitios como Calakmul, Dzibanché, Tikal y Uaxactún , que comenzaron a crecer y florecer a partir de entonces.

Aún no se sabe por qué abandonaron las grandes ciudades. Algunos historiadores piensan que se debió a alteraciones importantes en las rutas comerciales de Mesoamérica.

¡Es momento de trabajar con las principales características de la civilización maya!

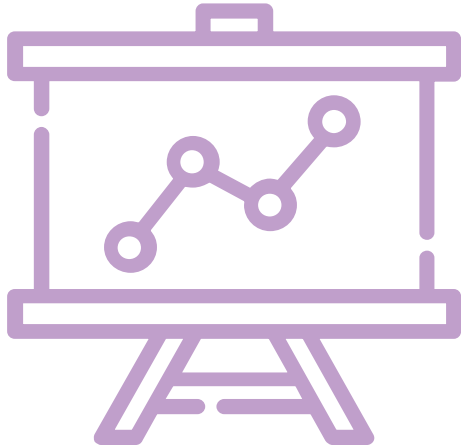


ACTIVIDAD 4

Redacta una **nota periodística** en donde des a conocer las características de la civilización maya tomando en cuenta las siguientes características.

- Características geográficas
- Ubicación geográfica
- Construcciones
- Infraestructura
- Organización social
- Cultura
- Ciudades importantes
- Organización política

¡Para cerrar!



ACTIVIDAD 5

- **Para consolidar tu conocimiento de los rasgos y características de las 4 civilizaciones que se desarrollaron en el periodo Preclásico, te invitamos a completar el siguiente cuadro comparativo organizando y clasificando la información abordada e identificada, de los textos ya trabajados.**
- **Posteriormente en el Mapa de la República Mexicana ubica los estados donde se desarrollaron, asignándole un color diferente para cada civilización.**

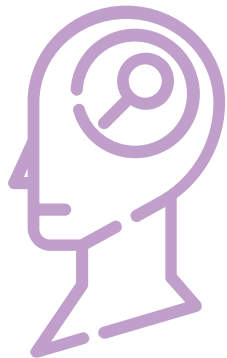
PRINCIPALES RASGOS Y CARACTERÍSTICAS DE LAS CIVILIZACIONES QUE SE DESARROLLARON EN EL HORIZONTE PRECLÁSICO

	OLMECA	ZAPOTECA	CUICUILCA	MAYA
Ubicación Geográfica				
Características Geográficas				
Economía				
Religión				
Arquitectura /Construcciones				
Ciudades importantes				
Sociedad				
Aspectos o elementos culturales.				
Organización política				

UBICACIÓN DE LAS CIVILIZACIONES QUE SE DESARROLLARON EN EL HORIZONTE PRECLÁSICO



Actividades de reforzamiento



Registra y responde en tu cuaderno los siguientes cuestionamientos.

¿Cuáles fueron las civilizaciones más importantes del preclásico?

¿Describe las características o rasgos comunes que compartieron las 4 civilizaciones del preclásico?

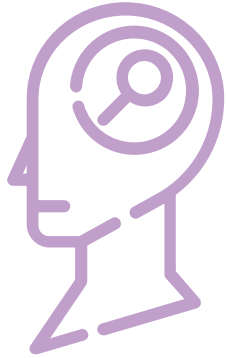
Menciona las diferencias encontradas en las 4 civilizaciones

¿Cuáles fueron las ciudades más importantes de cada civilización?

¿Qué construcciones o aspectos de estas civilizaciones te parece más asombroso? ¿explica por qué?

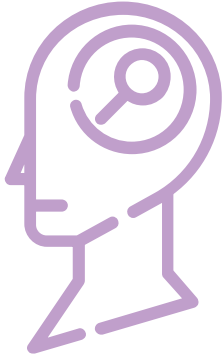
- Concluido tus cuestionamientos comparte cada una de las actividades realizadas a un familiar mayor de edad explicándole el contenido del tema abordado.

Productos de retroalimentación



Finalmente escribe en tu cuaderno 5 aspectos que te gustaron de lo que aprendiste en ésta actividad.

¡Qué aprendí!



En la siguiente lista de cotejo marca con ~~una~~ la casilla que más se aproxime a tu desempeño de aprendizaje.

INDICADORES	SI	NO
Reconozco las civilizaciones que se desarrollaron en el horizonte preclásico		
Identifico las características comunes que compartieron las cuatro civilizaciones.		
Reconozco cuáles fueron las ciudades más importantes en el horizonte preclásico.		
Ubico los lugares y dónde se desarrollaron estas civilizaciones		
Realicé cada una de las actividades especificadas en la ficha.		

DIRECTORIO

Enrique Alfaro Ramírez
Gobernador Constitucional del Estado de Jalisco

Juan Carlos Flores Miramontes
Secretario de Educación del Gobierno del Estado de Jalisco

Pedro Díaz Arias
Subsecretario de Educación Básica

Álvaro Carrillo Ramírez
Director de nivel educativo

Autores:

Nemoria Trinidad Martínez
Lizeth Mejía Sandoval

Diseño gráfico

Josué Gómez González





Educación

